

ascent[▲]
reach for the sky



ascent h1 Manuale Italiano

Grazie!

Vi ringraziamo per avere acquistato il variometro da polso Ascent, concepito dai nostri ingegneri che sono anche piloti di parapendio. Volevamo un variometro che fosse:

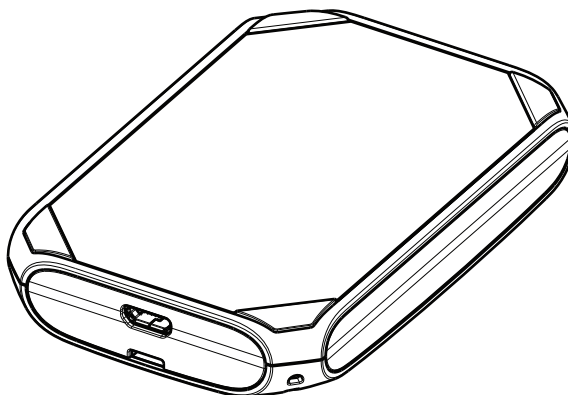
- di dimensioni ridotte
- leggero
- facile da usare

Non trovando sul mercato un prodotto che soddisfacesse queste caratteristiche, ci siamo rimboccati le maniche e lo abbiamo disegnato noi stessi: quello che possedete è il risultato a cui siamo giunti dopo un lungo lavoro, vari prototipi, esperta programmazione, test di affidabilità e numerosi test in volo. Crediamo di aver progettato un ottimo strumento.

Quella che avete appena letto era la presentazione del nostro primo modello nel 2008. Dopo aver prodotto e venduto migliaia di unità e sulla base di quello che abbiamo imparato nel frattempo, abbiamo deciso di ridisegnare il v1, migliorandone le prestazioni ma restando fedeli all'idea che lo ha reso un successo.

Siamo sicuri che apprezzerete il nuovo modello e vi auguriamo buon divertimento e voli sicuri.

Ascent Products

**Attenzione**

Questo prodotto non è inteso come uno strumento per determinare con accuratezza altitudine, velocità o temperatura.

La batteria ricaricabile al litio deve essere utilizzata seguendo le istruzioni in questo manuale, e riciclata separatamente.

Batteria

La batteria ricaricabile al litio, completamente carica, fornisce almeno 10 ore di utilizzo in volo, o fino a un anno in modalità standby. Il volume e la durata della segnalazione acustica influiscono sulla durata della carica e sulla vita della batteria.

Per caricare la batteria, inserite l'estremità col micro-USB del cavo nel vario e l'altra estremità nella presa di corrente, nell'alimentatore della macchina o nel vostro computer. Sullo schermo apparirà la scritta "USB Connected Charging" durante la carica e "USB Connected Charged" quando carica è completa; l'icona della batteria sullo schermo apparirà piena.

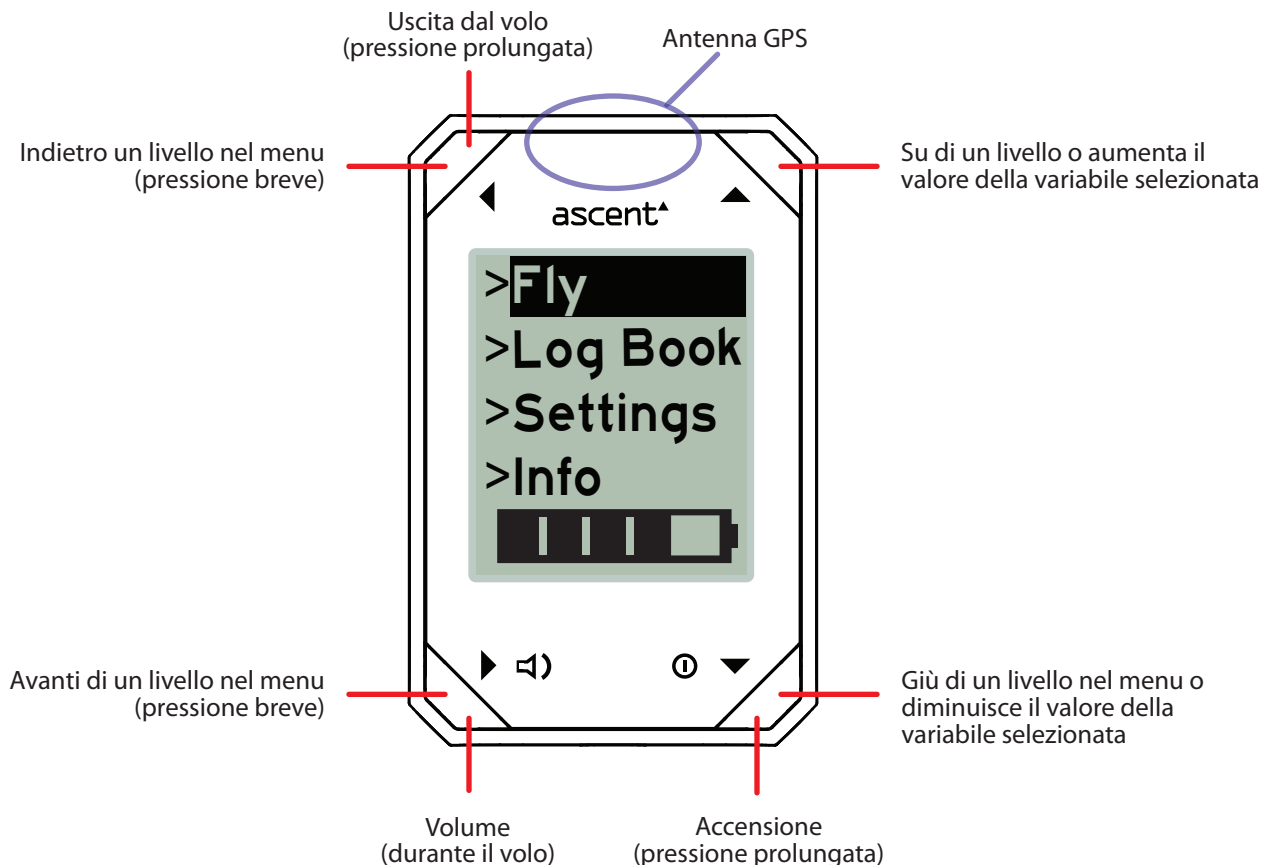
Le batterie al litio non hanno effetto memoria quindi non c'è alcun vantaggio nel lasciarle scaricare completamente prima di una nuova carica. Consigliamo comunque di mantenere lo strumento sempre carico, pronto per l'uso in volo.

Se il livello di carica diventa basso, alla base del display appare la scritta "Low Batt". Se la carica diventa troppo bassa, lo strumento si spegne e non sarete in grado di riattivarlo. In questo caso è importante ricaricarlo il più presto possibile, per evitare eventuali danni. Non conservate o caricate la batteria in ambienti a temperature estreme (sopra 40°C o sotto 0°C).

Display principale

Per utilizzare al meglio il vostro strumento, leggete con attenzione tutto il manuale. Una volta familiarizzati con i menu, troverete che il loro uso è piuttosto semplice.

Lo strumento ha quattro tasti che permettono di operare il vario, come illustrato in figura.



Accensione e spegnimento

Per accendere lo strumento, premete il tasto **ⓘ** per 2 secondi, premete ancora per selezionare YES e poi premete il tasto **▶**.

Lo strumento cercherà subito un segnale satellitare, assicuratevi che l'antenna sia rivolta verso il cielo durante l'uso, soprattutto in fase di calibrazione. I segnali dovrebbero essere acquisiti entro 3 minuti.

Per spegnere lo strumento, premete il tasto **ⓘ** per 2 secondi. Dopo 30 minuti di inattività lo strumento si spegne automaticamente. Nota: lo spegnimento, deliberato o automatico, non è possibile in modalità volo o modalità informazioni.

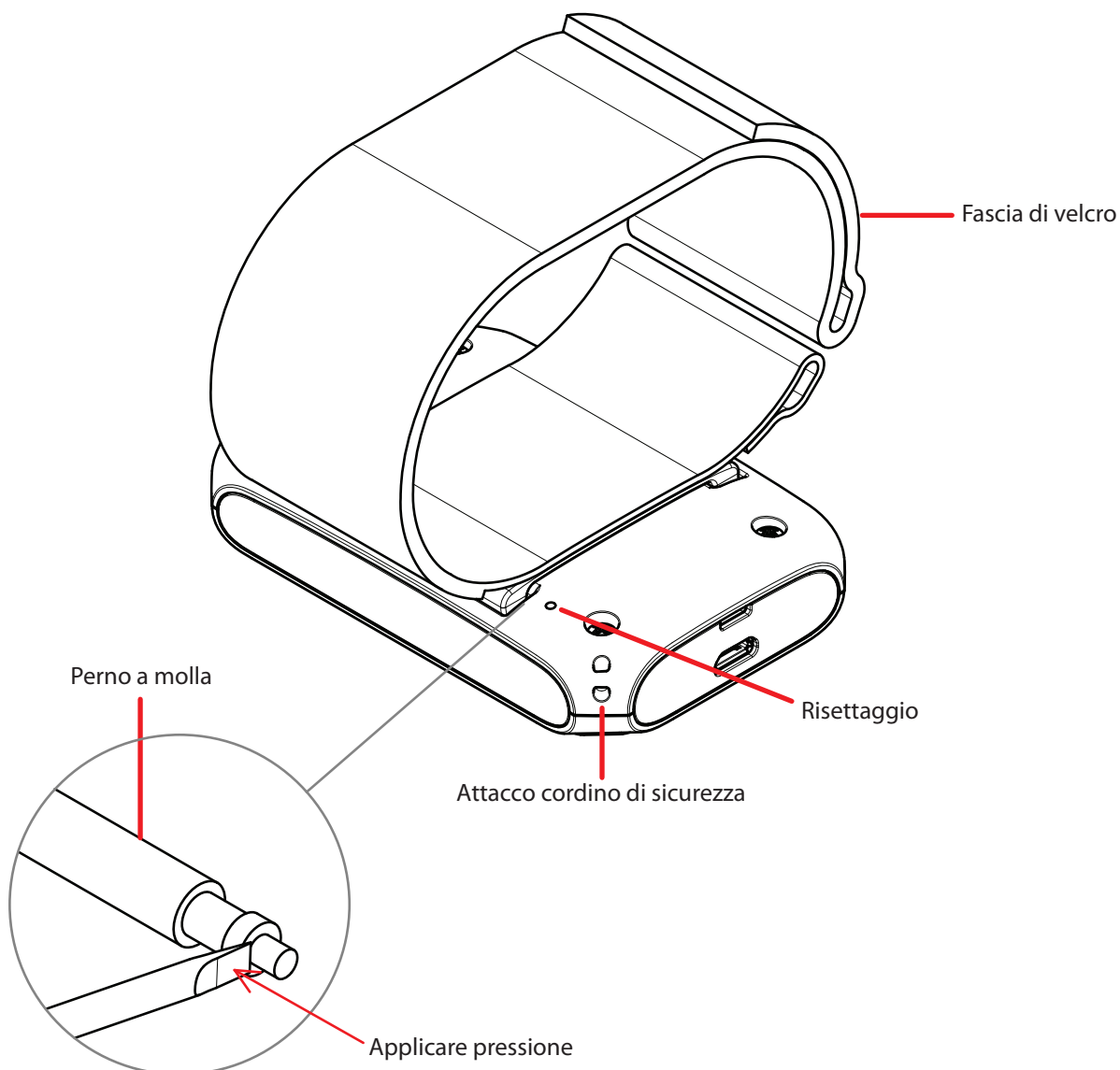
Lo schermo principale mostra quattro scelte: Fly (volo), Log Book (registro dei voli), Settings (impostazioni) e Info (informazioni). Mostra anche la stima del consumo della batteria. Usate i tasti **▲** e **▼** per selezionare e il tasto **▶** per confermare i comandi del menu.

Iniziare e terminare un volo

Usate i tasti **▲** e **▼** per selezionare la modalità Fly e poi premete il tasto **▶** per confermare. La registrazione del volo, e la concomitante emissione del segnale acustico, inizieranno quando verrà raggiunta una velocità prestabilita dall'utente. Questa viene impostata nel menu Settings. Per uscire dal volo, premere a lungo il tasto **◀**.

Fascia di velcro

La fascia di velcro è fissata allo strumento con due perni a molla, come quelli di un orologio. Per rimuovere il velcro appoggiate lo strumento su una superficie liscia, inserite la testa di un piccolo cacciavite contro una delle estremità del perno (vedi figura) e esercitate pressione fino a che il perno non esce dal foro di alloggiamento. Ripetete all'altra estremità. Per reinstallare la fascia si devono reinserire i perni prima nel velcro e poi negli appositi fori. Dopo aver completato l'operazione, assicuratevi della tenuta della fascia prima di utilizzarla.







Risoluzione dei problemi

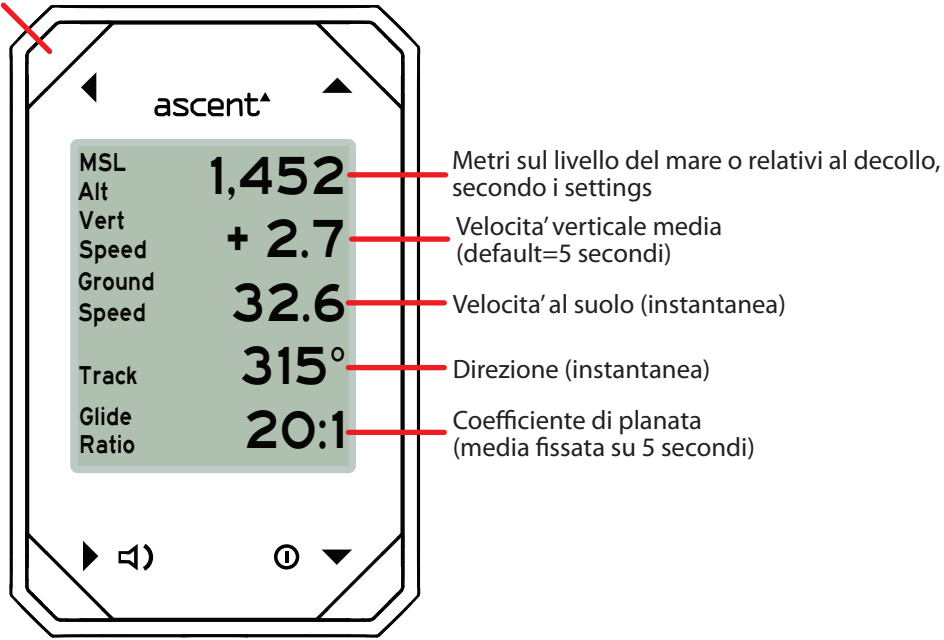
Se lo strumento non risponde alla pressione dei tasti, provate a resettarlo. Se il problema è legato ad una batteria quasi scarica, collegate lo strumento con una fonte di energia elettrica (presa o computer). Se questo non fosse sufficiente, si può resettare il software premendo tutti e quattro i tasti contemporaneamente. Il resettaggio dell'hardware si fa inserendo l'estremità di una graffetta o la punta di una penna nel foro posto sul retro, premendo gentilmente fino a sentire un "click". Lo schermo mostrerà la modalità di accensione. Data e ora saranno a loro volta resettate, mentre i registri di volo saranno mantenuti in memoria. Se vi trovaste a dover resettare lo strumento, contattateci via e-mail a support@ascentvario.com con una descrizione del problema e la soluzione da voi sperimentata.

Fly - Modalità di Volo

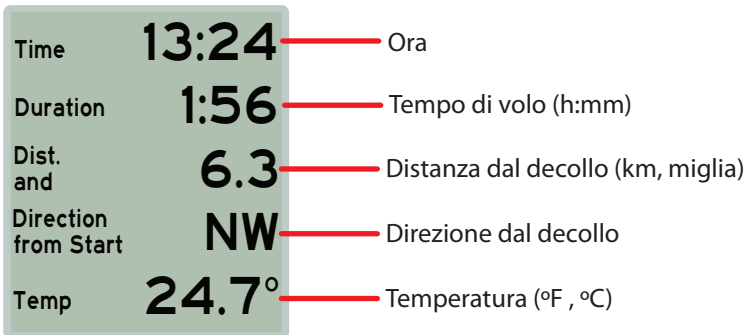
La schermata in modalità di volo è rappresentata a seguire. In volo, premendo brevemente su uno dei tasti, potrete visualizzare per 5 secondi le schermate descritte qui sotto.

Il tasto  vi permette di visualizzare il volume, che potete cambiare con i tasti  e . Ricordate che una pressione prolungata del tasto  fa uscire dalla modalità di volo e interrompere la registrazione dei dati in corso.

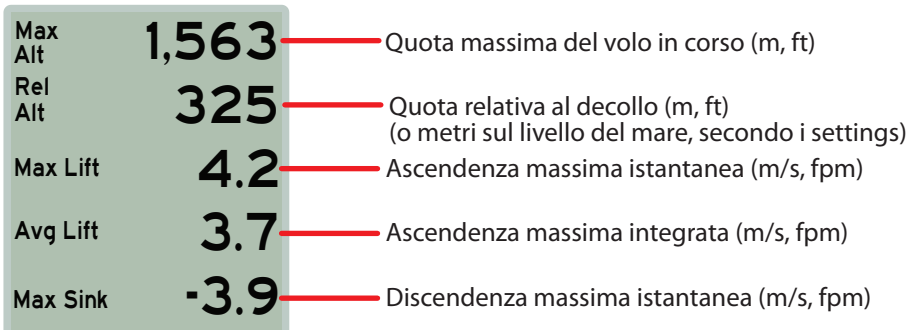
Esci dalla modalità volo
(pressione prolungata)



◀ Pagina



▲ Pagina



Log Book - Registro dei Voli

Usate i tasti ▲ e ▼ per selezionare il Log Book e confermate col tasto ►. Lo strumento può memorizzare fino a 200 tracce. Usate i tasti ▲ e ▼ per muovervi fra le tracce. Il tasto di conferma ► vi permetterà di accedere ai dettagli del singolo volo. I dati del log book vengono salvati anche a batteria scarica o se il vario viene resettato.

Flight #059

Date: 29/01/2011

Start Time: 15:36

Numero del volo

Data del decollo

Ora del decollo

Flight Duration: 1:40

Max Dist: 20.1 km

Durata del volo

Distanza massima dal decollo

Max Temp: 26°C

Min Temp: 18°C

Temperatura massima

Temperatura minima

Flight # 059

Start Alt: 2,682

Max Alt: 4,340

End Alt: 685

Numero del volo

Quota decollo

Quota massima

Quota atterraggio

Max Lift: + 4.6

Avg. Lift: + 3.8

Max Sink: - 4.1

Massima ascendenza (istantanea)

Massima ascendenza (integrata)

Massima discendenza

Flight # 059

Start

Lat: 33.82087

Long: -116.95718

Numero del volo

Coordinate GPS al decollo

End

Lat: 33.81973

Long: -116.96423

Coordinate GPS all'atterraggio

Flight # 059

> Delete Flight?

● No

○ Yes

Numero del volo

Usate il tasto ▼ per selezionare Yes e confermate col tasto ► per cancellare il volo. Nota: il numero del volo viene cancellato in modo definitivo e i voli seguenti mantengono la loro numerazione originale

Settings - Impostazioni

Per entrare nel menu Impostazioni (Settings), evidenziare Settings nel menu principale e confermare. Da qui potete scegliere cosa modificare fra le seguenti opzioni: Altimetro, GPS, Allarme, Volo, Data e Ora, Unità di Misura e Memoria. Attenzione, le impostazioni restano sempre in memoria a meno che non si aggiorni il software, in questo caso alcune potrebbero essere perse.

Altimeter - Altimetro

Altitude Calibration

● GPS

Calibrazione dell'altitudine prima del decollo con il GPS

○ Known Altitude

Impostazione manuale dell'altitudine

> 534 m

Flight Mode

● True (MSL)

Scelta dell'altitudine sullo schermo principale (FLY).

○ Relative to Launch

La quota rispetto al decollo viene riportata automaticamente a zero ogni volta che si accede alla modalità Fly.

GPS - GPS

GPS Units

● DDD.DDDDD

Selezione delle unità di misura

○ DD,MM,MM

Gradi decimali

○ DD,MM,SS

Gradi e minuti

Gradi, minuti, secondi

Beep - Allarme

Beep Style

● Standard

Allarme standard, meno rumoroso, simile al suono del v1.

○ Classic

Allarme classico, suono tipico di un vario.

Sink Alarm

● Alarm On

Allarme discesa on/off

○ Alarm Off

Sink Rate

> 3.0 m/s

Soglia oltre la quale comincia a suonare l'allarme di discesa

Flight - Volo

Vertical Speed Avg.

> 05 seconds

Intervallo in secondi su cui il vario viene integrato.

Start Flight

> 10 kph velocity

Velocità che deve essere raggiunta per iniziare a registrare il volo in fly mode. Una serie di beep indica che la registrazione sta iniziando.

Preflight Beep

● Off

Esclusione dei suoni emessi prima del volo, questa modalità consente di risparmiare batteria.

○ On

Date & Time – Data e Ora

Time: 14:19
UTC Offset:
 > +02

Date
 20/07/2012

Date Format
 ● DD/MM/YYYY
 ○ MM/DD/YYYY

Inserzione manuale dello scarto del fuso (l'ora è acquisita tramite GPS)

Scelta del formato della data (la data tramite GPS)

Units – Unità

Altitude
 ● m, m/s
 ○ ft, ft/min

Distance
 ● km, kph
 ○ mi, mph

Temperature
 ● °C
 ○ °F

Selezione delle unità di misura

Memory – Memoria

Track Logs (IGC)
 3.6 hours
 10% Full
 > Clear Track Logs?

Flight Log Book
 125 Flights
 62.5% Full
 > Clear Log Book?

Memoria usata dalla traccia del volo. Le tragge in memoria possono essere scaricate in PC in formato IGC o KML. La memoria totale disponibile è di 50 ore (a intervalli di 1 secondo)

Se la memoria è piena, si può pulirla senza danni per il registro dei voli (log book)

Memoria usata dal registro dei voli (log book). Opzione di cancellamento del registro.

Info-Informazioni

Per accedere al menu informazioni, selezionare "info" sul menu principale e confermare premendo il tasto ► .

Ascent h1
Software: v1.231
Serial# FFFF0008
 20/07/2012
 10:38:05

Altitude: 71.3m
Lat: 0.00000
Long: 0.00000

Versione hardware Ascent

Versione software Ascent

Numero di serie

Data

Ora

Altitudine

Latitudine

Longitudine

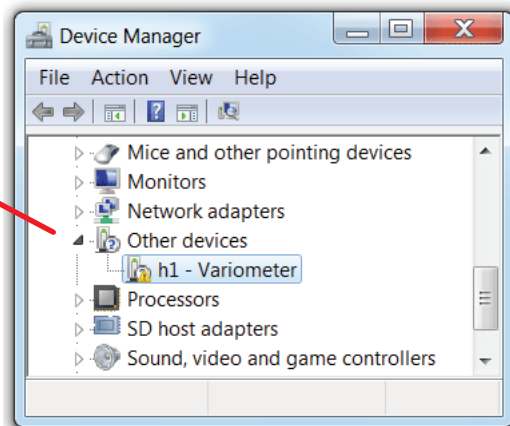
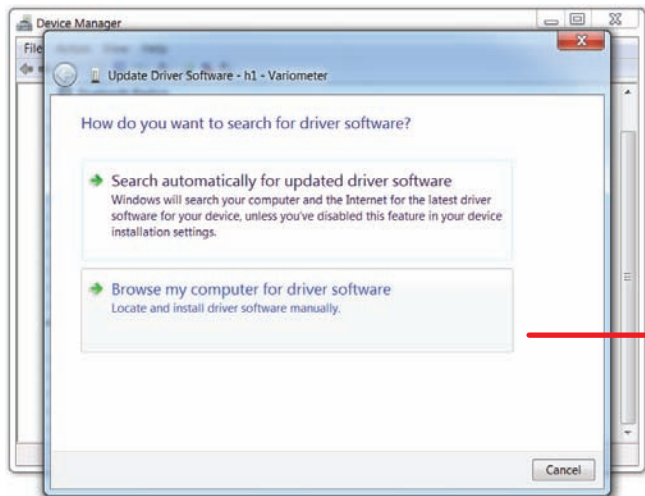
Connessione a Windows

Visitate www.ascentvario.com per scaricare e installare il software "h1 ascent control" per PC o Mac (Snow Leopard e seguenti-32 e 64 bit Intel). Il modello h1 usa un nuovo software incompatibile col precedente "v1 ascent control".

Per connettere lo strumento al computer, inserite prima l'estremità micro USB del cavo in dotazione nel vario, poi collegatelo alla porta USB del computer.

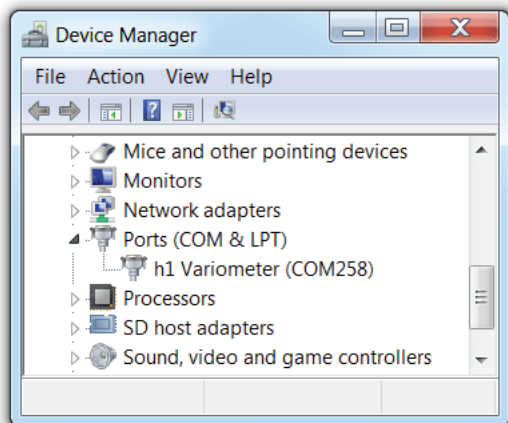
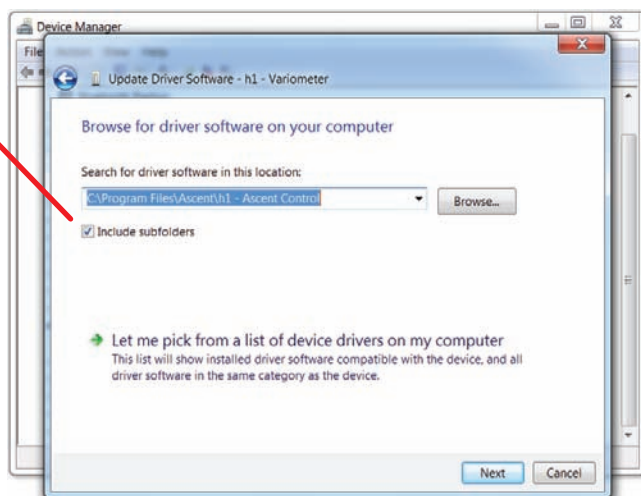
Se il software "h1 ascent control" non riconosce il vostro h1, potrete dover installare manualmente il driver.

1. Aprite "Device Manager", che potete trovare usando la funzione "trova" o "find" nel menu di avvio.
2. Collegate il vario e cliccate su "Other devices"
3. Cliccate col tasto destro del mouse su "h1 - Variometer" e poi "Update Driver Software". Apparirà il driver wizard come mostrato in figura.



4. Cliccate " Browse my computer for driver software"

5. Cliccate su "Include" e navigate alla cartella C:\Program Files\Ascent\h1-Ascent Control
6. Cliccate "next"
7. Se ricevete un'allerta (il driver non ha passato il Windows logo testing o non può verificare l'autore) cliccate su "Continue" o "Install Anyway". Il driver dovrebbe installarsi e il software dovrebbe riconoscere il vario.

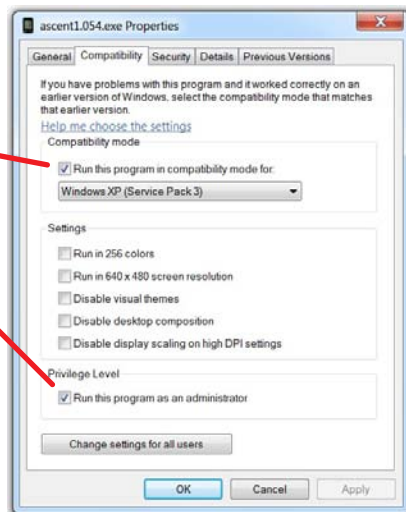


8. Alcune macchine Windows 8 potrebbero avere un "digital driver enforcer" che vi darà il seguente messaggio di errore "The third party INF does not contain digital signature informations-Disabling Windows 8 driver enforcement".

In questo caso, andate in "Settings"-> "Power", e premete il tasto "shift" mentre cliccate "Restart". Questo vi porta a un menu di riavvio che vi permette la seguente serie: "Troubleshoot" -> "Advance Options" -> "Startup Settings" -> "Restart". Dopo avere riavviato il computer avrete un nuovo menu, su cui sceglierete l'opzione #7. A questo punto dovrete poter installare il driver.

Ascent Control per Windows

Per scaricare velocemente le tracce dei voli, può aiutare operare in "xp compatibility mode" come amministratore. Cliccate su "ascent.exe" e cliccando su "properties" otterrete la finestra qui accanto. Impostate la compatibilità come indicato.



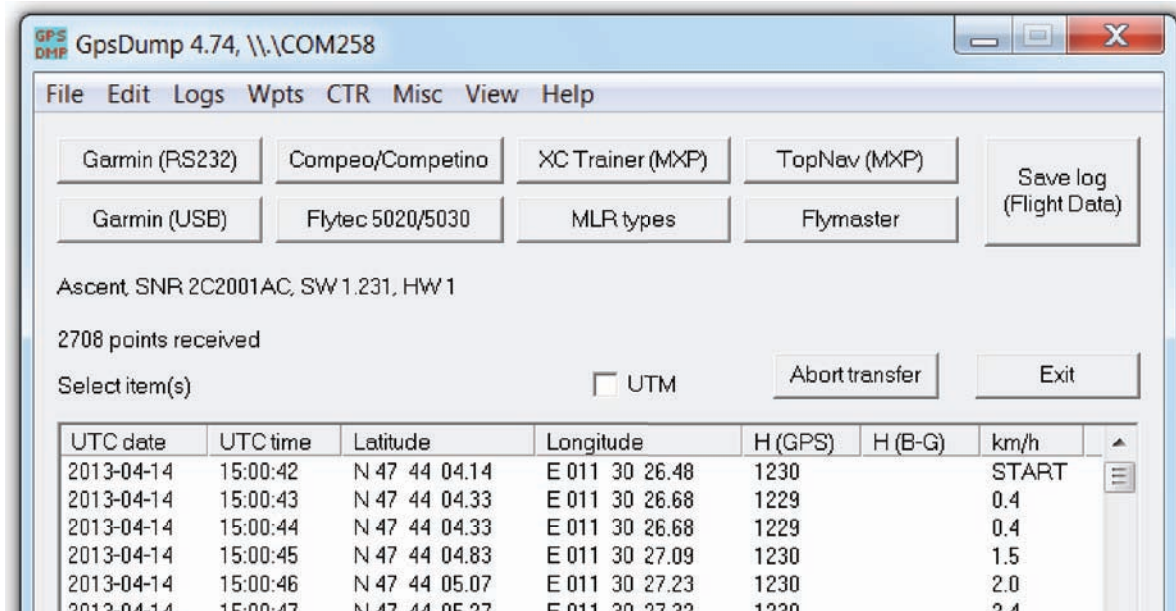
Per aggiornare il Firmware, usate "File" -> "Upgrade firmware" e selezionate la nuova versione da caricare. Il procedimento richiede circa 1 minuto.

Selezionando "About" potete controllare le versioni in uso del Firmware, l'Application GUI Firmware e DDS.

Per scaricare un volo in versione IGC o KLM, selezionate il volo, il formato e cliccate "Download Tracklog". Il software vi guiderà alla directory e al download.

Cliccate "Download Log Book" per scaricare tutti i voli in formato .csv. Il file può essere facilmente aperto in excel o programmi analoghi.

Nota: h1 è compatibile con alcuni software sviluppati da terzi, quali GpsDump, GpsDump per Android e ParaFlightBook. Potete usare uno di questi per salvare file igc. Tutti questi programmi usano in driver Ascent Control quindi assicuratevi di averlo precedentemente installato.



Connessione a Mac - Snow Leopard e seguenti-32 e 64 bit Intel

Visitate www.ascentvario.com per scaricare e installare il software "h1 ascent control" per Mac. Eseguite il file .dmg.

Trascinate h1 Ascent Control nella cartella Applicazioni.



Connettete il vario col computer, e attivate il programma. Alla fine, uscite e disconnettete il vario.

La prima volta che lanciate il software per Mac, cancellate i Track Logs (nota: non e' necessario cancellare il Log Book) e assicuratevi di avere installato il Firmware 1.231 (o versioni successive). Al momento non e' possibile scaricare tracce .igc usando il software per Mac.



L'aggiornamento del Firmware richiede circa 1 minuto, durante il quale lo strumento e il software saranno inattivi.

Per scaricare dati IGC o KML, selezionate il volo che vi interessa, selezionate il formato e scegliete "Download Tracklog". Il programma vi fara' navigare fino ai dati desiderati.

Scegliete "Download Log Book" per scaricare tutti i voli in formato .csv. Il file e' compatibile con vari programmi di spreadsheet, come Excel.

Manutenzione e cura dello strumento

Il vostro variometro è realizzato con materiali di alta qualità e non richiede manutenzione oltre la normale pulizia. Usate un panno morbido inumidito con acqua e un sapone neutro, e asciugate bene. Evitate qualunque prodotto chimico o solvente che possa danneggiare il nylon o la plastica.

Evitare lunghe esposizioni a sole forte, pioggia, neve o freddo intenso.

Riponete lo strumento avendo cura di proteggere i tasti.

Il vario non deve essere immerso in acqua.

Specifiche tecniche

Altimetro:

Sensore di pressione ad alta risoluzione, corretto per la temperatura, 32 campionamenti al secondo

Altitudine acquisita da GPS o calibrata dall'utente.

Altitudine MSL e relativa al decollo

Display in metri o piedi, con risoluzione di 1 metro.

GPS:

Antenna GPS a 48 canali

Variometro:

Integrato personalizzabile con display digitale, risoluzione 0.1 m/s

Volume regolabile

Allarme di discesa con soglia regolabile

Temperatura:

In Celsius o Fahrenheit con risoluzione di 1 grado.

Memoria:

Registra automaticamente fino a 300 voli.

Registra automaticamente fino a 50 ore di volo campionate a intervalli di 1 secondo in formato igc o kml.

Display:

Schermo digitale Transflective Graphic LCD 128x128 pixel in bianco e nero.

Batteria:

Ricaricabile, 830mAh, al litio con celle Sanyo.

Dimensioni e peso:

8.3cm x 5.4cm x 1.5cm

93g (3.3 oz)

Accordo di Licenza dei Programmi

Con l'acquisto e l'uso del vh1, vi impegnate a rispettare le condizioni di utilizzo specificate nel seguente contratto.

Ascent Products vi fornisce una licenza limitata per l'utilizzo del software incluso nello strumento. Il nome, i diritti di proprietà fisica e intellettuale del software rimangono di Ascent Products.

Il software appartiene ad ascent Product ed è tutelato dalle leggi di copyright degli Stati Uniti e internazionali. La struttura, organizzazione, e il codice sono beni proprietari di Ascent Products e tali devono rimanere. Vi impegnate a non decodificare, assemblare o compilare a ritroso il software, e a non esportarlo o ri-esportarlo in violazione delle leggi di controllo sull'export degli Stati Uniti.

Garanzia Limitata

Il vostro prodotto Ascent è protetto da garanzia contro difetti dei materiali o difetti di fattura per la durata di due anni dalla data di acquisto. In questo periodo Ascent Product può decidere se riparare o sostituire lo strumento che presenti difetti nel normale funzionamento. Le spese di spedizione sono a carico del cliente.

La garanzia non copre malfunzionamento dovuto ad abuso, scorretto utilizzo, incidenti, esposizione a liquidi o riparazioni non autorizzate.

Per ottenere il servizio di garanzia, contattate Ascent Products per email o telefono. Non spedite lo strumento senza aver prima contattato Ascent Products.

Contatti

Per domande o assistenza sull'uso del vostro prodotto contattateci a:

www.ascentvario.com

support@ascentvario.com

+1-760-536-8799

Ascent Products
310 S. Twin Oaks Valley Road
Ste 107-168
San Marcos, CA 92078
USA

Seguitemi su facebook (<http://www.facebook.com/ascent.vario>) per ogni aggiornamento.